

Alifuglabú Jarlsstöðum

Rangárþingi ytra

Tilkynning framkvæmdar til Skipulagsstofnunar
til ákvörðunar um matsskyldu

Febrúar 2017

Efnisyfirlit

1	Inngangur	3
2	Framkvæmdalýsing.....	3
3	Framkvæmdasvæði	3
4	Helstu umhverfisáhrif framkvæmdar	5
4.1	Meðhöndlun hæsnaskíts	5
4.2	Fráveitumál.....	6
4.3	Loftmengun	6
4.4	Sjónræn áhrif.....	7
4.5	Samantekt á umhverfisáhrifum og niðurstaða.....	7
5	Samráð.....	8
	Heimildir	8
	Viðauki 1 - Deiliskipulagstillaga	9
	Viðauki 2 – Minnisblöð og samskipti vegna vatnsverndarmála	10
	Viðauki 3 – Teikningar af húsum	11

1 Inngangur

Landeigandi lögbýlisins Jarlsstaða í Rangárþingi Ytra áformar uppbyggingu kjúklingabús á jörðinni. Um er að ræða byggingu tveggja eldishúsa fyrir samtals 60.000 kjúklinga. Kjúklingaeldi er tilkynningarskylt til Skipulagsstofnunar skv. lið 1.10 í viðauka 1 við lög um mat á umhverfisáhrifum nr. 106/2000: „Þauleldi búfjár utan þess sem tilgreint er í tölulið 1.09.“ Þannig er þauleldi alifugla tilkynningarskylt upp að 85.000 stæðum fyrir kjúklinga eða 60.000 fyrir hænur.

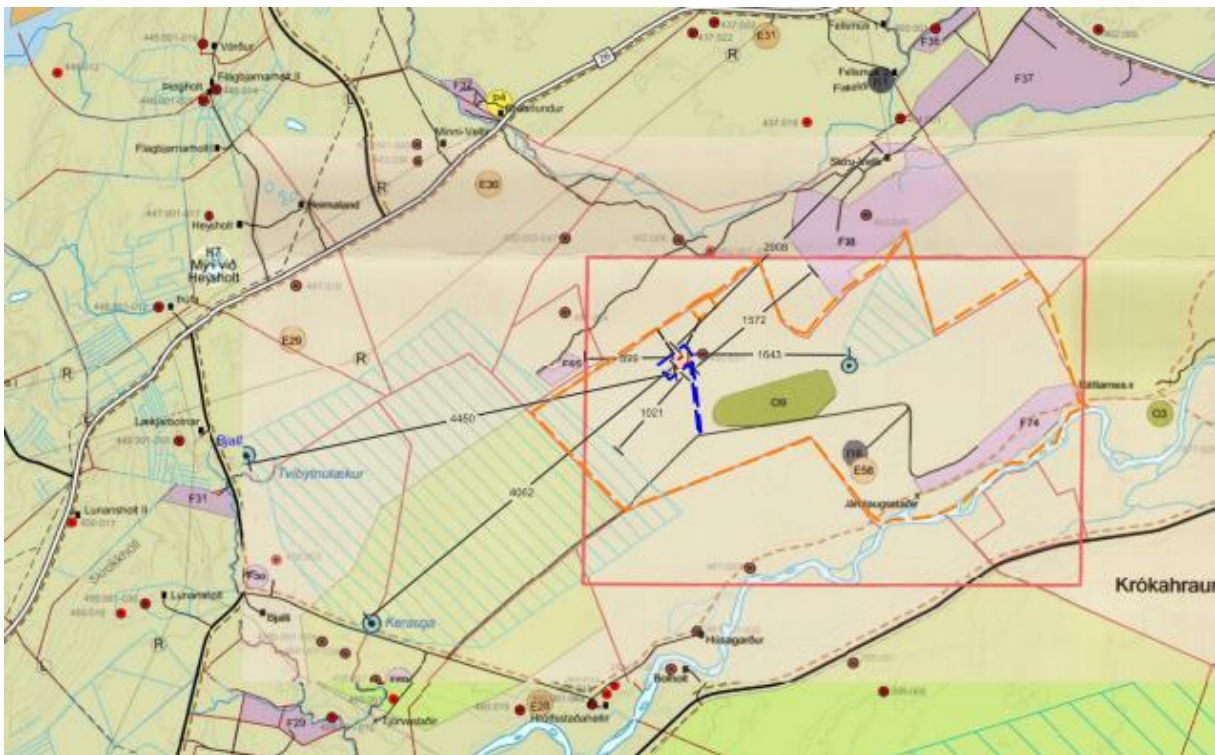
Markmið framkvæmdarinnar er að styrkja landbúnaðarstarfsemi á býlinu og að svara aukinni eftirspurn eftir kjúklingakjöti á landinu. Landeigandi hefur gert samning um framleiðslu og sölu afurða til SS og mun slátrun kjúklinga fara fram á Reykjagarði í umsjón SS.

2 Framkvæmdalýsing

Fyrirhuguð er bygging á tveimur alifuglahúsum sem hvort um sig er að hámarki 2000 m² með stæði fyrir um 30.000 kjúklinga ásamt þjónustuhúsi, allt að 300 m². Heildar stærð búsins verður því um 4300 m² alls með stæðum fyrir 60.000 kjúklinga.

3 Framkvæmdasvæði

Um er að ræða uppbyggingu á um 8 ha svæði úr jörðinni Jarlsstöðum sem er 917 ha alls. Legu jarðarinnar og staðsetningu kjúklingabúsins má sjá á mynd 1. Svæðið er fremur flatt, gróðursnautt, sandorpið hraun eins og sjá má á myndum 2 og 3 sem teknar eru á svæðinu. Svæðið er ekki náttúruverndarsvæði og þar eru engar þekktar fornminjar. Vatnsvernd er á hluta jarðarinnar Jarlsstaðir og liggja deiliskipulagsmörk um 1000 m frá vatnsverndarmörkum.



Mynd 1 Úr aðalskipulagi Rangárþings Ytra. Jarðamörk Jarlsstaða eru sýnd með appelsínugulri línu og fyrirhugað framkvæmdasvæði með blárrí línu.



Mynd 2 Ljósmynd af fyrirhuguðu framkvæmdasvæði



Mynd 3 Ljósmynd af fyrirhuguðu framkvæmdasvæði

Í aðalskipulagi Rangárbings Ytra 2010-2022 er jörðin skilgreind sem landbúnaðarsvæði. Eitt af megin markmiðum aðalskipulagsins um landbúnaðarsvæði er að landbúnaður verði áfram stundaður á

landbúnaðarjörðum. Um byggingar á landbúnaðarsvæðum segir m.a.: „Á landbúnaðarsvæðum er fyrst og fremst gert ráð fyrir byggingum og starfsemi sem tengist búrekstri og skulu byggingar vera í samræmi við deiliskipulag sbr. 23 gr. skipulagslaga.“ ... „Um land bújarða á landbúnaðarsvæðum gilda að öðru leyti ákvæði jarðalaga nr. 81/2004 og ábúðarlaga nr. 80/2004.“ Áform deiliskipulagsins samræmast því stefnu aðalskipulagsins varðandi uppbyggingu á landbúnaðarjörðum. Afmörkun jarðarinnar og staðsetningu framkvæmdar á aðlaskipulagsupprætti má sjá á mynd 4.

Tillaga að deiliskipulagi var samþykkt. skv. 42. gr. skipulagslaga nr. 123/2010 í skipulagsnefnd Rangárbings ytra þann 10. 10. 2016 og í sveitarstjórn þann 12. 10. 2016. Deiliskipulag má sjá í viðauka 1.

4 Helstu umhverfisáhrif framkvæmdar

Helstu umhverfisáhrif framkvæmdarinnar varða meðhöndlun hæsnaskíts, fráveitumál og loftmengun. Hér verður þessum þáttum gerð frekari skil.

4.1 Meðhöndlun hæsnaskíts

Árið 2006 gerði EFLA mælingar á magni hæsnaskíts sem fellur til frá húsum Matfugls (1), en þau hús eru sambærileg þeim húsum sem hér eru til umfjöllunar. Mælingarnar sýndu að u.þ.b. 0,73 kg af hæsnaskít fellir til frá hverjum fugli á 7 vikna fresti (sem er það tímabil sem er á milli útmoksturs úr húsum) sem samsvarar 5,4 kg af hæsnaskít frá hverjum fugli á ári (án spóns). Heildarmagn hæsnaskíts sem fellur til á búinu á Jarlsstöðum yrði samkvæmt þessu u.þ.b. 324 tonn á ári. Í starfsreglum um góða búskaparhætti frá ágúst 2002 eru gefin viðmiðunargildi um magn næringarefna í hverju tonni búfjáraburðar. Uppgefið viðmiðunargildi fyrir búrhænur er 4 kg N pr. tonn. Í þeim útreikningum sem hér eru gerðir er hins vegar reiknað með að hvert tonn af hæsnaskít innihaldi 2,5 kg N og er það gert í samræmi við mælingar Landbúnaðarháskóla Íslands vegna mats á umhverfisáhrifum fyrir stækkun kjúklingabús Matfugls á Melavöllum árið 2009 (1). Magn köfnunarefnis getur sveiflast mjög mikið eftir því við hvaða skilyrði fuglinn er haldinn. Kjúklingar eru aldir frjálssir á gólfi með spón sem undirburð en búrhænur eru yfirleitt í búrum. Í húsunum er hiti í gólfi og því má gera ráð fyrir að töluverð uppgufun ammoníaks eigi sér stað á eldistímanum. Heildarmagn köfnunarefnis yrði því 810 kg N/ári. Samkvæmt starfsreglum um góða búskaparhætti má dreifa 170 kg N/ha/ári. Samkvæmt þessu er þörf á u.þ.b. 4,8 ha lands til að taka við árlegu magni skíts. Ætlunin er að nota skítinn sem áburð á jörðinni, sem er alls 917 ha, og að miklu leyti lítið gróin og þarfnast uppgræðslu. Áburðargjöf mun því nýtast til uppgræðslu á jörðinni og þannig eiga þátt í að draga úr sandfoki og jarðvegseyðingu. Þannig er einnig komið í veg fyrir flutning á miklu magni skíts af svæðinu.

Úrgangur frá fuglum verður meðhöndlaður samkvæmt reglum um góða búskaparhætti og í samræmi við reglugerð um meðhöndlun úrgangs nr. 737/2003, reglugerð um varnir gegn mengun vatns af völdum köfnunarefnissambanda frá landbúnaði og öðrum atvinnurekstri nr. 804/1999 og skilmálum í deiliskipulagi. Þegar aðstæðum háttar þannig að ekki er unnt að dreifa áburði beint á fyrirhuguð uppgræðslusvæði verður hann geymdur í hauggeymslu skv. reglugerð um varnir gegn mengun vatns af völdum köfnunarefnissambanda frá landbúnaði og öðrum atvinnurekstri nr. 804/1999. Samráð hefur verið haft við Landgræðsluna sem er reiðubúin til að taka við búfjáraburði frá fyrirhuguðu kjúklingabúi á tímabilinu 1. nóv. til 15. mars ár hvert með sama fyrirkomulagi og sömu skilyrðum og hún hefur tekið á móti búfjáraburði frá Ásmundarstöðum. Framangreindur tími er einmitt það tímabil sem ekki er heimilt að dreifa húsdýraáburði. Með þessari ráðstöfun er því verulega dregið úr því magni sem til fellur frá búinu og notað verði sem áburður á nærsvæði búins. Utan þess tíma verður borið á þau sandsvæði sem víða eru í landi Jarlsstaða. Unnin verður áætlun um nýtingu áburðar á jörðinni til 5 ára í senn í samvinnu við Landgræðslu Ríkisins og Heilbrigðiseftirlit Suðurlands. Settir hafa verið skilmálar um nýtingu úrgangsins á jörðinni í deiliskipulagi.

Dauðir fuglar og annar úrgangur er settur í sérstaka gáma og sent til förgunar hjá förgunarfyrirtæki.

4.2 Fráveitumál

Rekstur kjúklingabúa eins og gert er ráð fyrir að reisa á Jarlsstöðum er í eðli sínu þurr starfssemi þar sem mikil undirburður er notaður ásamt gólfhita þannig að skíturinn verður frekar þurr. Frárennsli verður leitt í hreinsivirki og verður frágangur í samræmi við reglugerð um fráveitur og skólþ nr. 798/1999 og ákvæði í starfsleyfi. Þetta yrði samskonar útbúnaður og komið hefur verið fyrir við önnur alifuglahús og í fullu samráði við viðkomandi heilbrigðisyfirvöld.

Við vinnslu deiliskipulags vegna búsinu komu fram áhyggjur um hugsanlega mengun í vatnsbólum við Kerauga og Tvíbytnulæk. Til þess að kanna hættu á grunnvatnsmengun frá búinu framkvæmdi ISOR ferliefnaathugun en niðurstöður hennar sýna að ekki er talin hættu á mengun í grunnvatn. Engu að síður hafa verið sett ströng skilyrði um meðferð úrgangs, hauggeymslu og fráveitu í deiliskipulagi (sjá viðauka 1).

Nánari umfjöllun um fráveitu og hættu á grunnvatnsmengun má sá í minnisblaði um ferliefnaathugun ISOR (dags. 29. apríl 2016) og svörum ISOR við fyrirspurnum vegna breyttrar staðsetningar og athugasemda Skipulagsstofnunar (5. október 2016 og 7. október 2016), sjá viðauka 2.

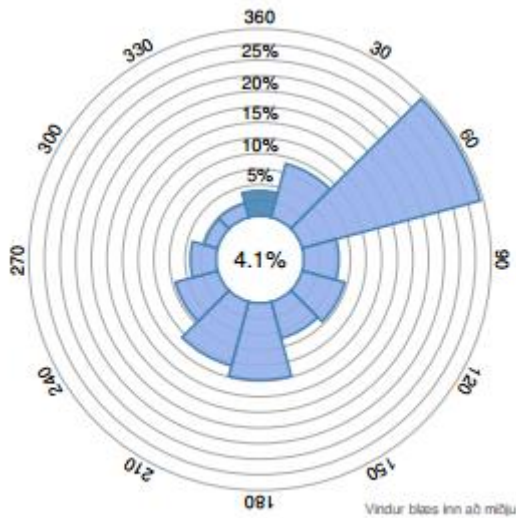
4.3 Loftmengun

Samkvæmt reglugerð nr. 520/2015 um eldihús alifugla, loðdýra og svína má lágmarksfjarlægð að mannabústöðum, útivistarsvæðum, vinnustöðum eða svæðum sem hafa verið afmörkuð fyrir framangreinda notkun í aðalskipulagi eða með byggingarreitum í deiliskipulagi ekki vera minni en 50 m fyrir bú ætluð fyrir 40.000 til 85.000 stæði fyrir kjúklinga eða 40.000 til 60.000 stæði fyrir hænur. Engin slík svæði eru innan 50 m fjarlægðar frá byggingarreit. Í reglugerð nr. 941/2002, um hollustuhætti er tiltekið í grein 24 að óheimilt sé að hafa loðdýrabú, alifuglabú og svínabú nær mannabústöðum, matvælaforryggjum eða vinnustöðum annarra en sjálfs búsinu en sem nemur 500 metrum.

Mörk fyrirhugaðs byggingarreits eru í ríflega 300 m fjarlægð frá jarðarmörkum Jarlsstaða þar sem næst er, og samkvæmt Aðalskipulagi Rangárþings ytra 2010 – 2022 eru meira en 500 m í næstu skipulögðu svæði fyrir frístundabyggð.

Húsdýraáburður frá fyrirhugaðri starfsemi er fremur lyktarlítill. Ástæðan er sú að undir fuglinn er borinn spænnir sem nemur u.þ.b. 1. kg. á fermetra. Gólfhitakerfi er í eldihúsunum þar sem gólfum er haldið 24° til 29° heitum allan eldistímann. Þegar húsin eru mokuð er áburðurinn ásamt undirburði mjög þurr. Samráð hefur verið haft við Landgræðsluna sem er reiðubúin til að taka við búfjáraþurði frá fyrirhuguðu kjúklingabúi á tímabilinu 1. nóv. til 15. mars ár hvert með sama fyrirkomulagi og sömu skilyrðum og hún hefur tekið á móti búfjáraþurði frá Ásmundarstöðum. Framangreindur tími er einmitt það tímabil sem ekki er heimilt að dreifa húsdýraáburði. Með þessari ráðstöfun er því verulega dregið úr því magni sem til fellur frá búinu og notað verði sem áburður á nærsvæði búsinu. Utan þess tíma verður borið á þau sandsvæði sem víða eru í landi Jarlsstaða.

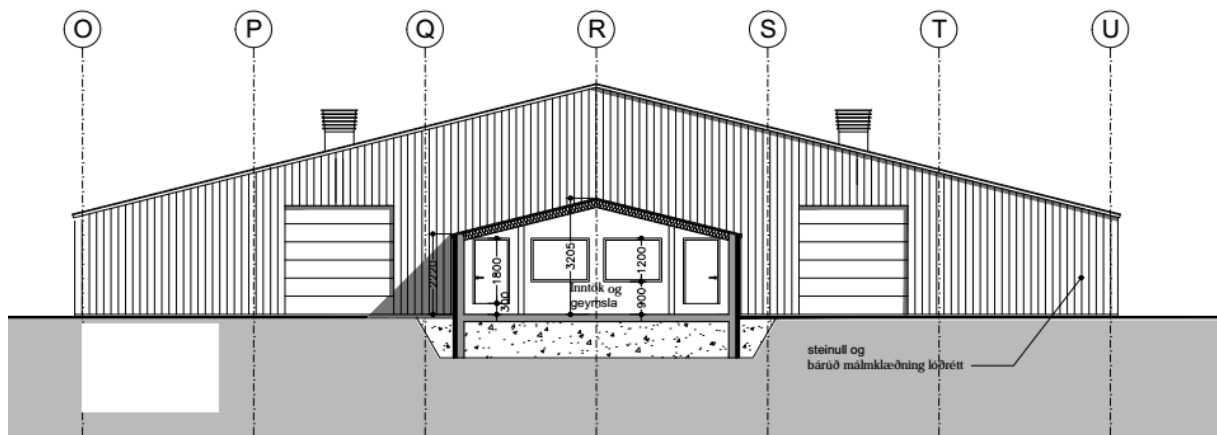
Samkvæmt Vindatlas Veðurstofu Íslands er ríkjandi átt á svæðinu norðaustan átt (sjá mynd 4). Í norðaustur frá fyrirhuguðum eldihúsum eru næst býlið Stóru-Vellir í um 3 km fjarlægð frá byggingarreit og frístundabyggð í um 1600 m fjarlægð.



Mynd 4 Vindrós úr Vindatlas Veðurstofu Íslands. Hnit: 63,944N 20,206V tugabrotsgráður WGS84.

4.4 Sjónræn áhrif

Á mynd 5 og í viðauka 3 má sjá tillögu að útliti húsa. Flatarmál húsanna er 2000m² hvort hús og mænishæð þeirra er 6,2 m. Litaval á byggingum mun miða að því að þau falli vel að landi. Mannvirkin verða hefðbundnar skemmur sem eru algeng sjón á landbúnaðarsvæðum. Ekki er talið að húsini valdi verulegum sjónrænum áhrifum.



Mynd 5 Teikning af mannvirkjum

4.5 Samantekt á umhverfisáhrifum og niðurstaða

Í 3. viðauka laga um mat á umhverfisáhrifum eru talin upp viðmið sem taka skal tillit til þegar metið er hvort framkvæmd sem fellur undir 2. viðauka laga um mat á umhverfisáhrifum geti valdið umtalsverðum umhverfisáhrifum eða ekki. Viðmiðin skiptast í þrjú yfirflokk, þ.e. eðli framkvæmdar, staðsetningu hennar og eiginleika hugsanlegra áhrifa. Í töflu 1 eru dregnar saman helstu staðreyndir og upplýsingar sem tengjast framkvæmdinni og skírskotað til þeirra viðmiða sem settar eru fram í 3. viðauka laga um mat á umhverfisáhrifum.

Tafla 1 Yfirlit yfir umhverfisáhrif m.v. viðmið skv. 3. viðauka laga um mat á umhverfisáhrifum

Viðmið skv. 3. viðauka laga um mat á umhverfisáhrifum	Helstu staðreyndir og upplýsingar sem tengjast framkvæmd að Jarlsstöðum
Eðli framkvæmdar	<ul style="list-style-type: none"> • Um er að ræða byggingu tveggja eldishúsa fyrir samtals 60.000 kjúklinga. • Magn hæsnaskíts kallar á u.þ.b. 4,8 ha lands. Framkvæmdaraðili hefur afnot af 917 ha lands sem að stórum hluta þarfnast uppgræðslu og áburðargjafar. • Komið verður upp siturlagnakerfi fyrir frárennsli sem mun uppfylla kröfu heilbrigðisyfirvalda. • Fjarlægð milli nýrra alifuglahúsa og íbúðarhúsa verður u.þ.b. 3.000 metrar.
Staðsetning framkvæmdar	<ul style="list-style-type: none"> • Jörðin er skilgreind sem landbúnaðarsvæði. • Vatnsverndarsvæði er í um 1000 m fjarlægð til suðvesturs frá svæðinu á tiltölulega flötu landi. • Framkvæmdarsvæðið er ekki friðlýst svæði eða á náttúruminjaskrá. • Framkvæmdarsvæðið liggur ekki á viðkvæmu vatnasvæði. • Engar fornleifar hafa fundist á svæðinu og engar heimildir eru um að þarna kunni að leynast fornleifar.
Eiginleikar hugsanlegra áhrifa framkvæmdar	<ul style="list-style-type: none"> • Litlar líkur eru taldar vera á því að framkvæmdin valdi verulegum umhverfisáhrifum þar sem aðstæður og staðsetning framkvæmdarinnar eru þess eðlis að hægt er að draga úr helstu áhrifaþáttum sem lúta að úrgangs-, frárennsli- og lyktarmálum.

Eins og fram hefur komið eru helstu þættir framkvæmdar sem taldir eru geta valdið áhrifum meðhöndlun úrgangs, frárennsli og loftmengun. Færð eru rök fyrir því að umhverfisáhrif þessara þátta séu lágmörkuð og neikvæð áhrif geti ekki talist mikil.

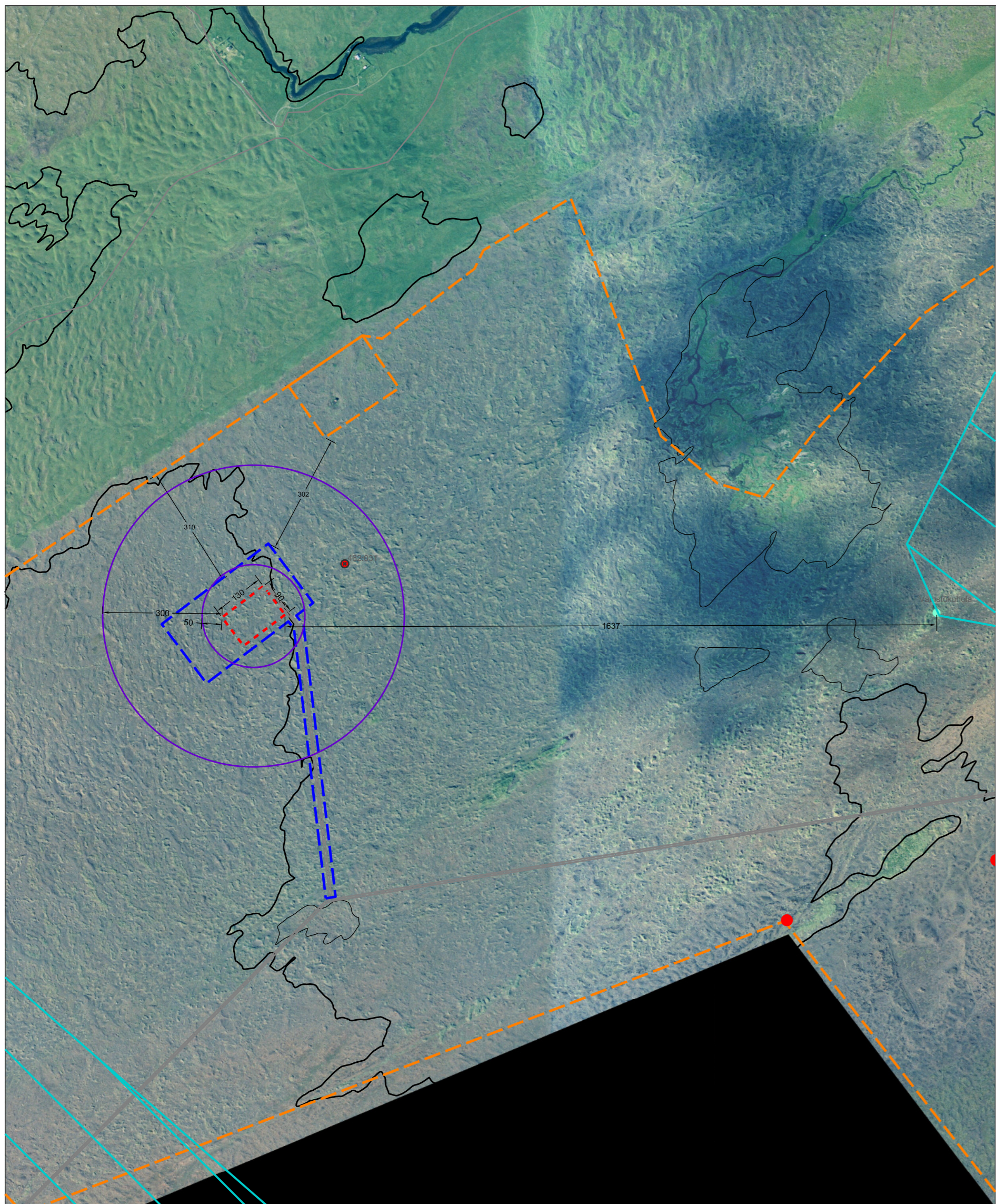
5 Samráð

Deiliskipulag hefur verið samþykkt af Rangárþing ytra og hefur farið í gegnum það samráðsferli sem krafist er vegna þess. Óskað var eftir umsögnum við það frá Heilbrigðiseftirliti, Umhverfisstofnun og Minjastofnun og liggja þær fyrir vegna deiliskipulags ásamt athugasemdum almennings og svörum við þeim.

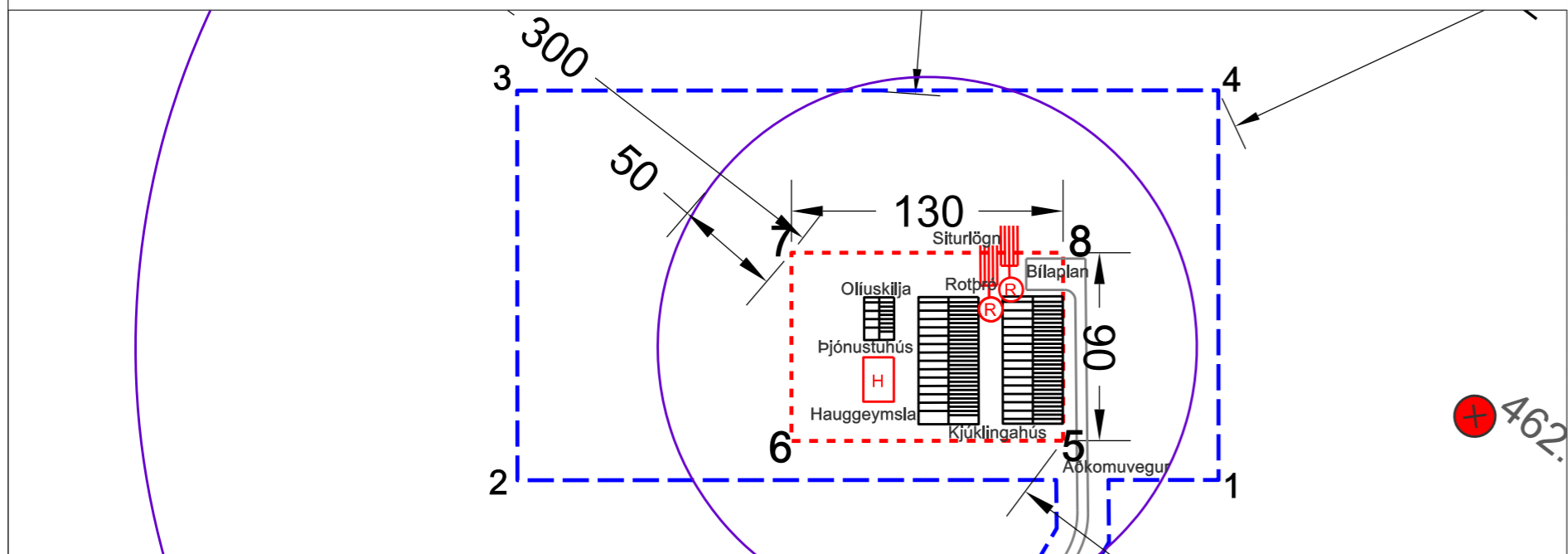
Heimildir

1. EFLA hf. 2009: Stækkun kjúklingabús á Melavöllum. Matsskýrsla ásamt viðaukum.
2. ÍSOR 2016: Ferilefnaathugun á vatnsverndarsvæði við Tvíbytnulæk (Gildrulæk) og Kerauga.

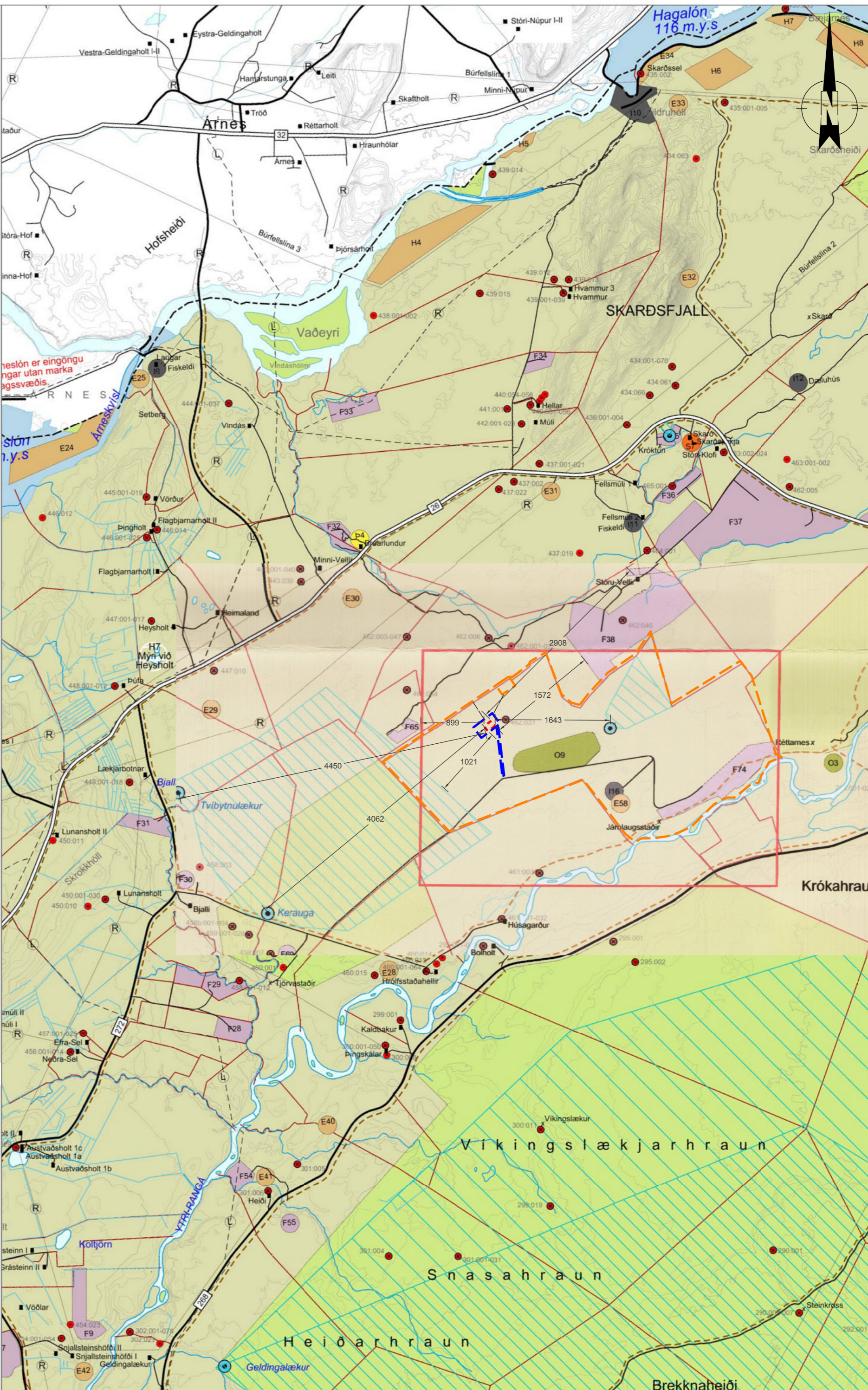
Viðauki 1 - Deiliskipulagstillaga



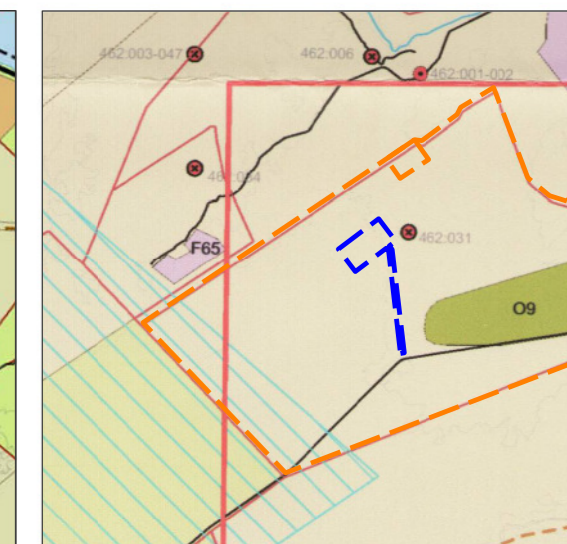
Afstöðumynd, 1:10.000. Loftmynd frá Loftmyndum ehf.



Afstöðumynd, 1:3.000 dæmi um fyrirkomulag innan byggingarreits



Afstöðumynd, 1:50.000 grunnur úr aðalskipulagi Rangárbings ytra 2010-2022 m.s.br.



Úr aðalskipulagi Rangárbings ytra 2010-2022 m.s.br.

HNITASKRÁ

- 1: 442989 385292
- 2: 442721 385090
- 3: 442608 385239
- 4: 442876 385441
- 5: 442918 385262
- 6: 442814 385184
- 7: 442760 385256
- 8: 442864 385334

SKÝRINGAR

- Deiliskipulagsmörk
- Jarðamörk Jarlsstaða
- Byggingareitur
- Vegir
- Vatnsverndarsvæði
- Fornleifar í aðalskipulagi
- Hnit - afmörkun skipulags og byggingarreiturs

RANGÁRÞING YTRA			
SKÝRINGARUPPDRATTUR			
ELDISHÚS FUGLA			
Í LANDI JARLSSTAÐA			
Tekna	Stærð	Skjal	Bl. númer
Biskupssteyking og	1:50.000/10.000/3000	A2	002
Dröf. Þór Þorsteinsson	Dag.	06.1.2016	Tekna af BDI
			007

Viðauki 2 – Minnisblöð og samskipti vegna vatnsverndarmála

Ferilefnaathugun á vatnsverndarsvæði við Tvíbytnulæk (Gildrulæk) og Kerauga

Ferilefni voru sett niður á þremur stöðum upp af verndarsvæði Tvíbytnulækjar og Kerauga í Landsveit í febrúar síðastliðnum. Ferilefnin eru af þremur gerðum sem auðvelt er að greina í sundur á rannsóknarstofu.

Ferilefnin nefnast:

2,6 Naphthalenedisulfonic acid disodium salt, 97% (2,7 NDS)

2,7 Naphthalenedisulfonic acid disodium salt, 95% (2,6 NDS)

1- Naphthalenesulfonic acid sodium salt, 90% (1-NS)

Tafla 1. Niðursetning ferilefna (dagsetning, magn, niðursetningarstaður)

Dags.	Efni	kg	X	Y	Aths
8.2. 206	2,7 NDS	16	442060	384490	Efni sett í þar til gerða gryfju
8.2. 2016	2,6 NDS	25	442974	385592	Ekki réttur staður, snjór og ís
19.2. 2016	1-NS	25	443241	385913	Efni sett í þar til gerða gryfju nál. grunni fyrirhugaðs alifuglabús

Farnar voru tvær ferðir í því skyni að setja niður efnin, fyrst 8. feb. og síðan 19. feb. Fyrsti staðurinn í töflunni er við mörk grannsvæðisins um 3 km norðaustur af Kerauga. Þar var 16 kg af 2,7 NDS, blandað í 950 l af vatni. Sama dag fóru 25 kg af 2,6 NDS í 950 l af vatni niður allnokkru norðar. Bilanir í dráttarvél og gröfu sem notaðar voru við verkið urðu til þess að efnið fór þarna niður í snjó og ís. Þótt þetta hafi hvorki verið réttur staður né frágangur á niðursetningastað gæti efnið komið að gagni í prófuninni. Þann 19. feb. var farið á þriðja staðinn. Hann er í grunni áformaðs alifuglabús um 5 km norðaustur af Kerauga. Þar fóru niður 25 kg af 1-NS í 1000 l af vatni.

Dagleg sýnataka hófst strax daginn eftir fyrri niðursetninguna, þ.e. þann 9. febrúar og þá voru tekin sýni úr Keraugalæk skammt neðan lindar og úr krana í dælustöð vatnsveitunnar við Tvíbytnulæk. Þann 19. feb. var bætt við nýjum sýnatökustað en hann er úr lind skammt frá bænum að Bjalla rétt neðan Þjóðvegarins. Sýni voru síðan tekin daglega fram til 18. apríl en annan hvorn dag eftir það. Þá voru liðnir 70 dagar frá fyrri niðursetningu ferilefna.

Sýnin eru greind á efnarannsóknarstofu ÍSOR í vökvaskilju að gerðinni Dionex Ultimate 3000. Tækið getur greint öll ferilefnin þrjú í einni og sömu keyrslunni. Nýjustu sýnin sem greind hafa verið eru frá 16. apríl. Skemmst er frá því að segja að ferilefnanna hefur ekki orðið vart. Segja má að þetta sé í samræmi við það sem vænst var, því útreikningar

á ferðatíma grunnvatnsins í gegn um grannsvæði vatnsverndarinnar bentu til þess að það tæki vatnið ekki minna en 50 daga að berast til lindanna við hraunjaðarinn.

Þær ályktanir sem af þessu má draga eru að annaðhvort eru efnin enn á leiðinni til lindanna þar sem sýni eru tekin eða grunnvatnið skilar sér ekki í þá átt og ber efnin brott frá vatnsverndarsvæðinu. Seinni skýringin þykir þó ósennileg.

Ef fyrri skýringin er rétt má segja að það taki grunnvatn meira en 68 daga að berast frá niðursetningarstað við mörk vatnsverndarsvæðisins og að Kerauga eða að vatnsbólum í Tvíbytnulæk. Seinni niðursetningarstaðurinn, við fyrirhugaðan grunn alifuglabús, er 2 km fjær bæði Kerauga og vatnsbólunum í Tvíbytnulæk svo vænta má að ferilefni þaðan birtist á sýnatökustöðum amk. mánuði síðar en frá fyrri staðnum.

Árni Hjartarson

Ólafur Árnason

From: Thor Thorsteinsson <thor@prentlausnir.is>
Sent: 5. október 2016 15:24
To: Brynja Dögg Ingólfssdóttir; Haraldur Birgir Haraldsson
Subject: Frá Ísor

Sent from my iPhone

Begin forwarded message:

From: Árni Hjartarson <Arni.Hjartarson@isor.is>
Date: 5 October 2016 at 15:20:41 GMT
To: Thor Thorsteinsson <thor@prentlausnir.is>
Subject: RE: Er varðar mengunar áhættu, siturlögn og nýtt vatnsból.

Svör við fyrirspurnum frá Skipulagsstofnun:

Skipulagsstofnun spyr hvort mögulegt hreinsivirki (siturlögn) frá fyrirhuguðu Alifuglabúi að Jarlsstöðum geta haft áhrif á Minnivallalæk.

Svar: Mælingar sýna að vatn sem rennur um Minnivallalæk á svæðinu frá Fellsenda og a.m.k. niður fyrir Minnivelli sígur að hluta til í hraunið. Þannig minnkar vatnsmagnið í læknum eftir því sem neðar dregur á þessari leið. Vatn streymir sem sagt úr læknum til grunnvatnsins í hrauninu. Þar af leiðandi er ekki hætt á að siturlögn frá umræddu alifuglabúi hafi áhrif á Minnivallalæk.

Einnig spyrja þeir um möguleg áhrif Alifuglabúsins á nýtt vatnsból í landi Jarlsstaða sem var sett inn á síðasta aðalskipulag. Hvort búið geti á einhvern hátt haft áhrif á það ?

Svar: Alifuglabúið mun ekki hafa áhrif (þ.e. mengandi áhrif) á vatnsbólið. Borholan, sem er vatnsból Jarlsstaða, er í hrauninu um kílómetra norðaustur af fyrirhuguðu Alifuglabúi og liggur hærra í landi. Vatnafarskort og vatnsfarslíkan Landsvirkjunar sýna að grunnvatn í hrauninu kringum Alifuglabúið streymir til suðvesturs. Grunnvatn streymir því í átt frá vatnsbólunni til búsins undir náttúrulegum kringumstæðum. Til að snúa grunnvatnsstraumnum við þyrfti gríðarmikla og langvarandi dælingu úr djúpri borholu. Engar áætlanir né horfur eru á slíkri vatnstöku miðað við fyrirsjáanlega vatnsþörf á svæðinu.

Að mati stofnunnar er nauðsynlegt áður en lengra er haldið að skilgreina fjarsvæði fyrir vatnsverndarsvæðið .

1. Komi svo til að búið lendi innan fjarsvæðis miðað við fyrirhugaða staðsetningu. hefur það áhrif á fyrri niðurstöðu Ísor um að lagi sé að byggt sé á fyrirhugaðri staðsetningu ?

Svar: Athuganir og niðurstöður ÍSOR varðandi mengunarhættu frá alifuglabúinu eru óháðar því hvort fjarsvæði hefur verið formlega skilgreint eður ei.

2. Komi svo til að búið lendi innan fjarsvæðis miðað við fyrirhugaða staðsetningu. Er leyfilegt að dreifa húsdýraáburði á fjarsvæði?

Svar: Í gildandi reglugerð um fjarsvæði og varnir gegn mengun vatns er húsdýraáburður ekki nefndur þar sem hættuleg efni eru talin upp. Viða um land hafa fjarsvæði vatnsbóla verið skilgreind þannig að bújarðir og byggðarlög lenda innan þeirra. Þar hafa ekki verið lagðar hömlur á nothum búfjáraburðar.

Vona að þetta teljist fullnægjandi svör,

Árni Hjartarson

-----Original Message-----

From: Thor Thorsteinsson [<mailto:thor@prentlausnir.is>]

Sent: miðvikudagur, 5. október 2016 11:49

To: Árni Hjartarson <Arni.Hjartarson@isor.is>

Subject: Fwd: Er varðar mengunar áhættu, siturlögn og nýtt vatnsból.

Hér að neðanverðu er spurningarnar:

Sæll Árni

Skipulagsstofnun spyr hvort mögulegt hreinsivirki (siturlögn) frá fyrirhuguðu Alifuglabúi að Jarlsstöðum geta haft áhrif á Minnivallalæk, sjá meðfylgjandi mynd um staðsetningu þess.

Einnig spyrja þeir um möguleg áhrif Alifuglabúsins á nýtt vatnsból í landi Jarlsstaða sem var sett inn á síðasta aðalskipulag. Hvort búið geti á einhvern hátt haft áhrif á það ?

Að mati stofnunarinnar er nauðsynlegt áður en lengra er haldið að skilgreina fjarsvæði fyrir vatnsverndarsvæðið .

1. Komi svo til að búið lendi innan fjarsvæðis miðað við fyrirhugaða staðsetningu. hefur það áhrif á fyrri niðurstöðu Ísor um að lagi sé að byggt sé á fyrirhugaðri staðsetningu ?

2. Komi svo til að búið lendi innan fjarsvæðis miðað við fyrirhugaða staðsetningu. Er leyfilegt að dreifa húsdýraáburði á fjarsvæði ?

Virðingarfyllst,

Þór Þorsteinsson

Ólafur Arnason

From: Thor Thorsteinsson <thor@prentlausnir.is>
Sent: 7. október 2016 13:33
To: 'Haraldur Birgir Haraldsson'
Cc: Brynja Dögg Ingólfssdóttir
Subject: FW: Minniháttar færsla húss

From: Árni Hjartarson [mailto:Arni.Hjartarson@isor.is]
Sent: 7. október 2016 12:29
To: Thor Thorsteinsson
Subject: RE: Minniháttar færsla húss

Mér sýnist að tilflutningur lóðarinnar sé 400-500 m til SSV. Ferilefni voru sett í hraunið bæði suðvestan við og norðaustan við þennan stað. Þessi ferilefni hafa enn ekki komið fram í vatnssýnum sem tekin hafa verið á vatnsverndarsvæðinu. Þessi tilflutningur breytir ekki fyrri ályktunum um að grannsvæðið sé nægilega stórt miðað við núverandi kröfur og að grunnvatni þar stafi ekki hætta af alifuglabúinu.

Árni Hj

From: Thor Thorsteinsson [mailto:thor@prentlausnir.is]
Sent: fimmtudagur, 6. október 2016 17:15
To: Árni Hjartarson <Arni.Hjartarson@isor.is>
Subject: Fwd: Minniháttar færsla húss

Heill og sæll Árni

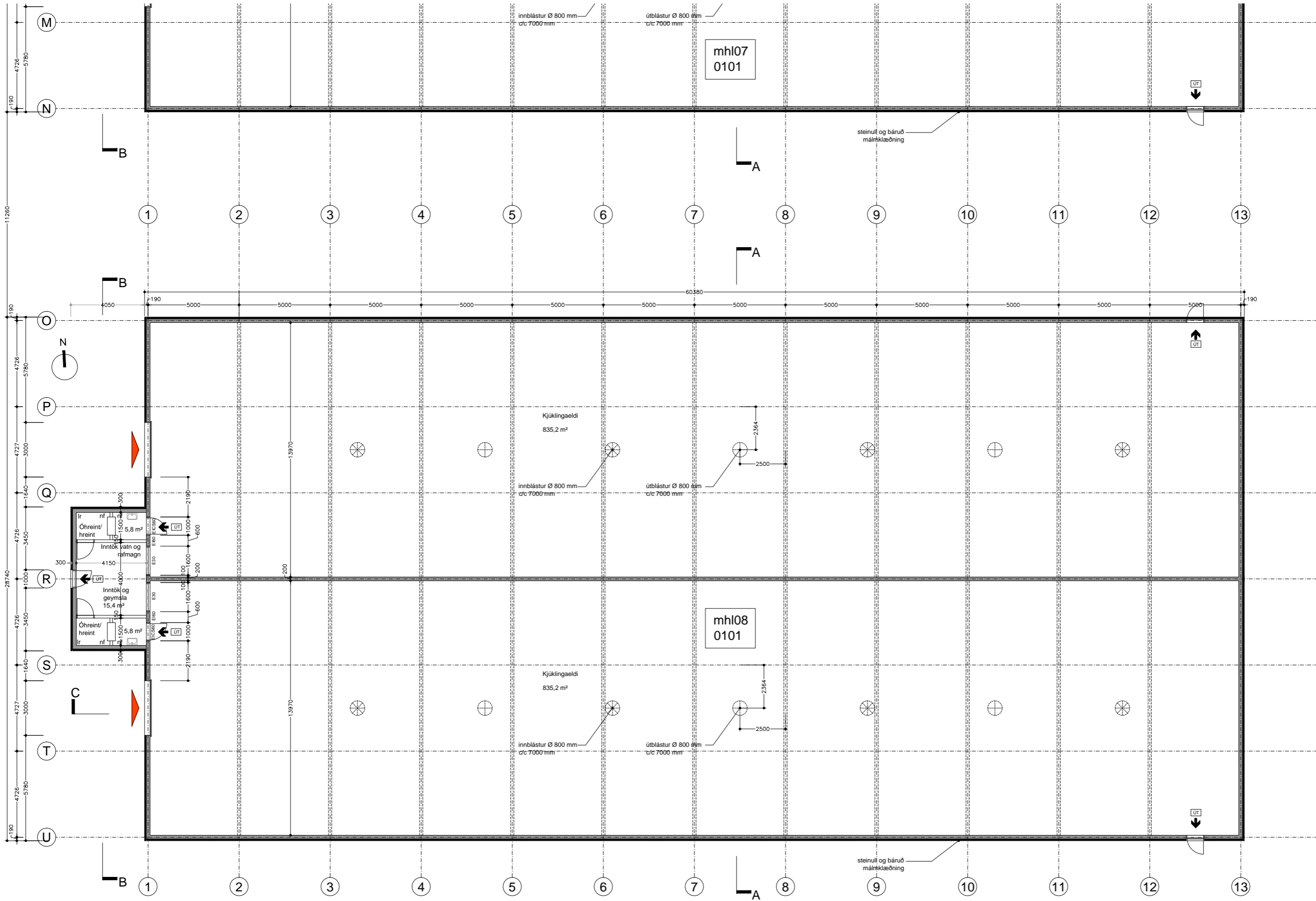
Af tvennum ástæðum langar okkur að flytja húsin sunnar en fyrr var gert ráð fyrir.

1. Með því flytjum við okkur fjær þeim sem gerðu athugasemdir við húsin en þeir höfðu áhyggjur af lyktar, hljóð og sjónmengun.
2. Það er stytra frá núverandi vegi og landið mun sléttara og hentugra til bygginga, þar af leiðandi miklu minna inngríp og rask.

Eins og sést í meðfylgjandi mynd erum við 1 km frá vatnsverndinni og 4 km frá Kerauga. Myndir þú telja það í lagi með hliðsjón af vatnsverndinni.

Sjá meðfylgjandi mynd af staðsetningunni, á hægri myndinni sjást vegalengdir.

Viðauki 3 – Teikningar af húsum



Byggingarlýsing:

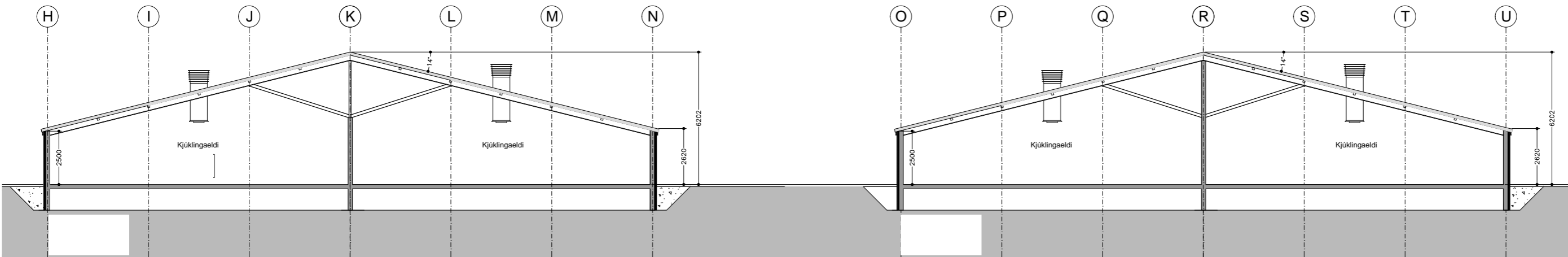
- Um er að ræða byggingu, sem er staðsteypt á hefðbundinn hátt, bæði sökkjar, plata og veggir
- Burðarvirki þaks eru stálbitar c/c 500 cm (sjá verkfr. teikn.) en þar ofaná koma fulleinangraðar steinullareiningar, þykkt 140mm
- Útveggir eru einangraðir með 70 mm steinullar veggull milli láréttliggjandi legta, útveggir klæddir með loðréttliggjandi báraðri hvítri málmklæðningu, útlöftun um hábarú
- Húsið eru hitað upp með ofnum
- Fóður og vatnskerfi kemur í húsið

Brunamál:

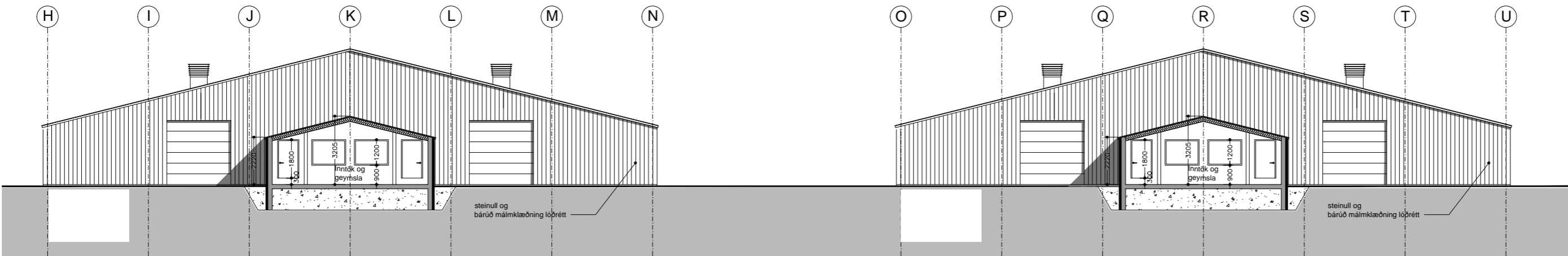
- Burðarveggir húss eru REI60, hvert hús er tvö brunahólf samanber teikningu
- Brunamótstaða aðalburðarvirkis þaks verður amk. R60
- Allar klæðningar í lofti eru í flokki 1
- Út og neyðarlýsing er í byggingunum

Loftræsting:

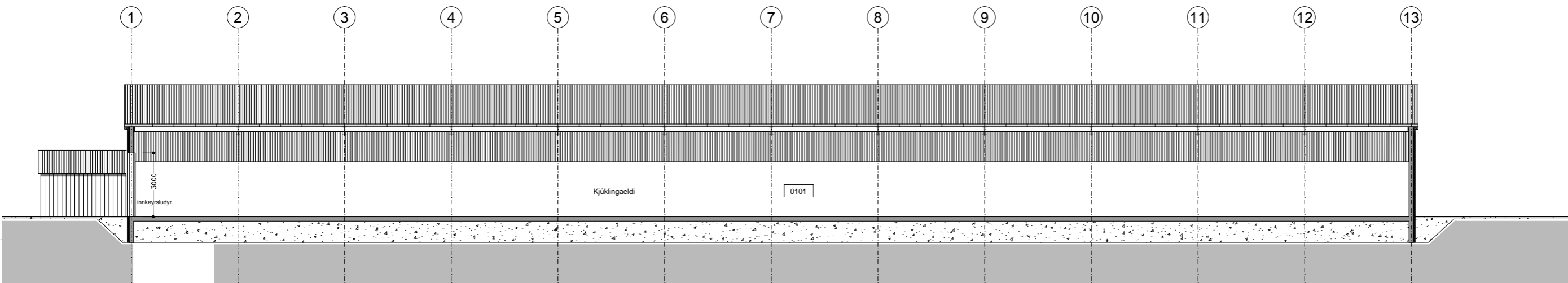
- Öll rými húss eru vélrænt loftræst.
- Í eldissal kemur sérhannað loftræstikerfi til innblásturs og útsogs



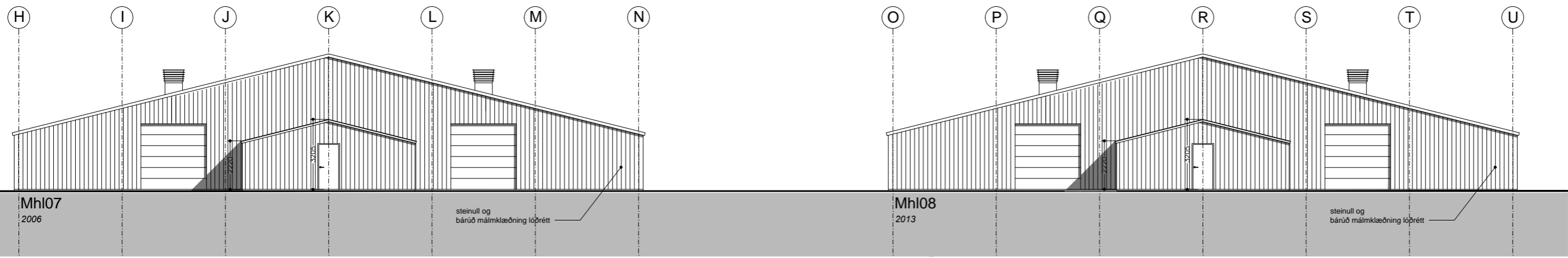
SNEIÐING A - A M 1 : 100



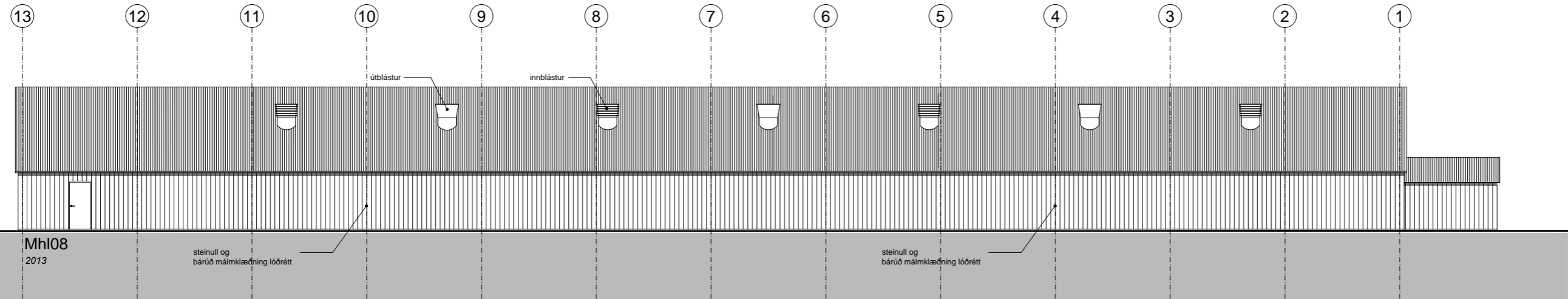
SNEIÐING B - B M 1 : 100



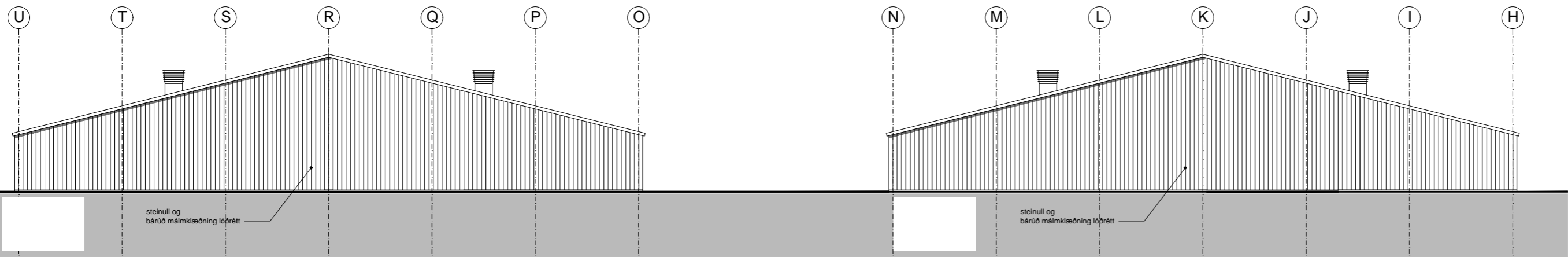
SNEIÐING C - C M 1 : 100



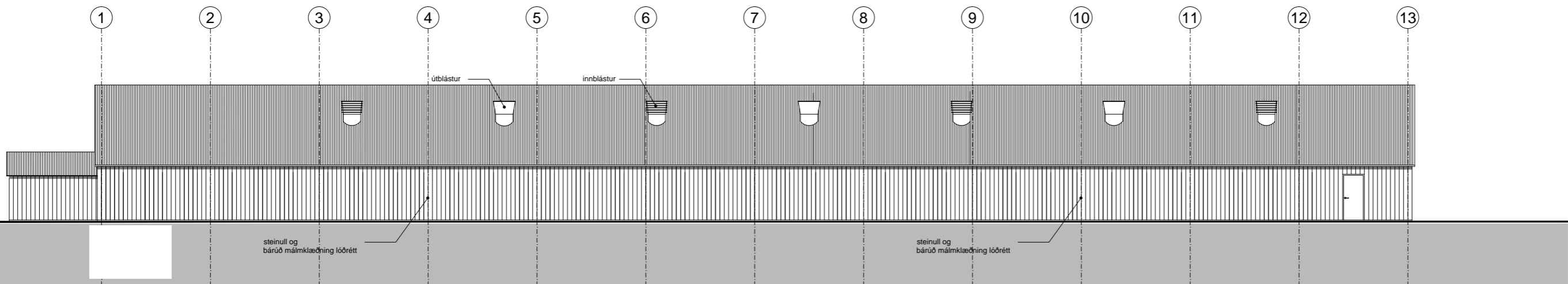
ÚTLIT VESTUR M 1 : 100



ÚTLIT NORÐUR M 1 : 100



ÚTLIT AUSTUR M 1 : 100



ÚTLIT SUÐUR M 1 : 100

